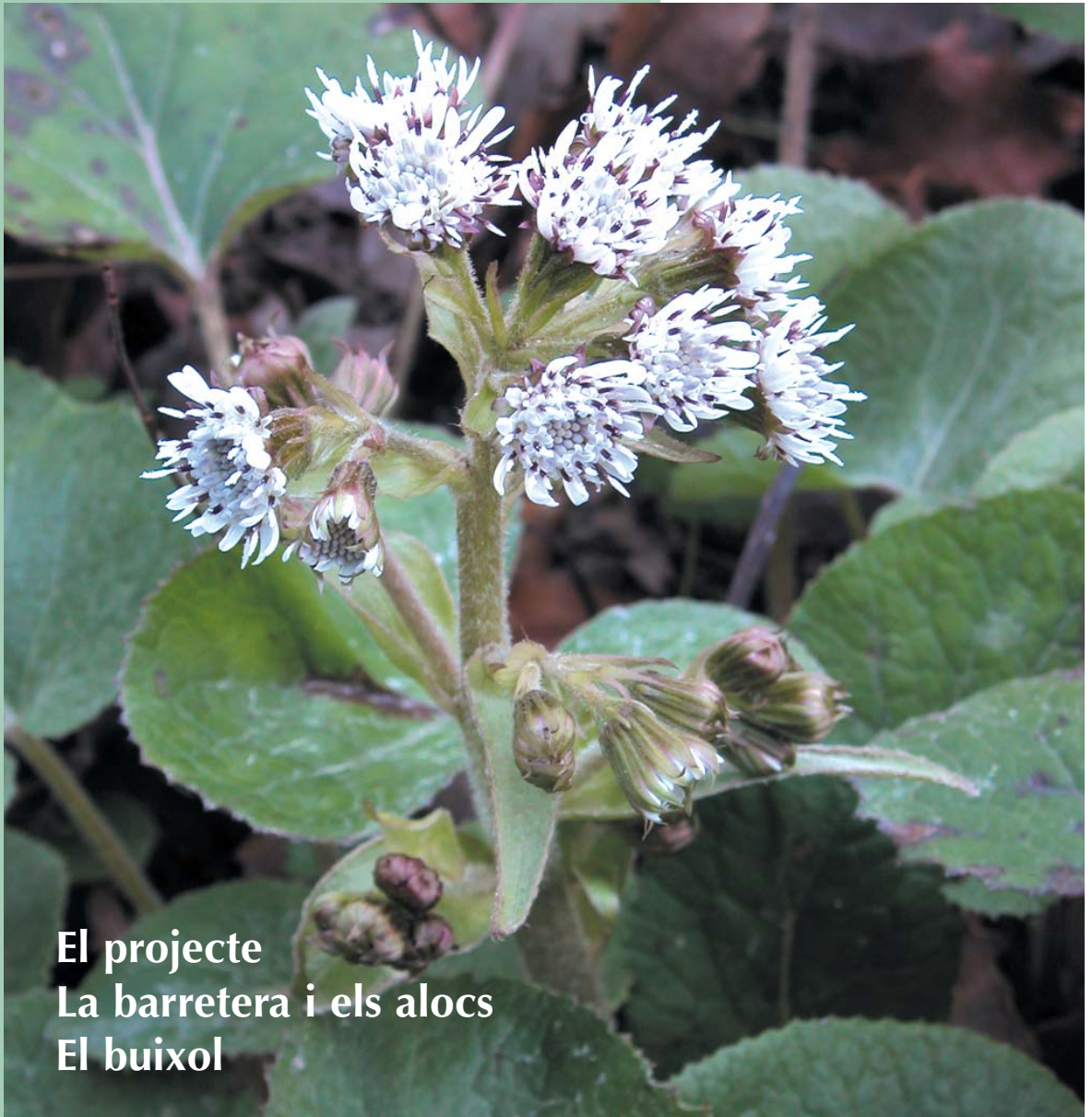


Butlletí del grup d'estudi  
i conservació dels  
alocars del Maresme

# Alocos



El projecte  
La barretera i els alocs  
El buixol

La barretera, *Petasites pyrenaicus* (Foto: J. Corbera)

març 2004 núm. 1



## Presentació

A les vostres mans, o més ben dit a les pantalles dels vostres ordinadors, teniu el primer número del butlletí Alocs que neix amb la voluntat de ser una eina de comunicació entre els voluntaris i al mateix temps un aparador obert per a la divulgació del projecte.

Com podeu veure en aquest primer número, no només parlarem dels alocs, potser acabaríem aviat les coses a dir, sinó de tots aquells temes que facin referència a aquesta planta i el seu hàbitat, això és, les rieres del Maresme.

També volem demanar a persones d'altres àrees geogràfiques que ens expliquin l'estat dels seus alocars. I per descomptat, esteu tots convidats a

participar-hi ja sigui amb texts que expliquin les vostres experiències com amb fotografies de les vostres sortides.

De moment ens hem proposat que el butlletí tingui una periodicitat bimensual i que estigui a la xarxa (només tindrà la versió digital) els dies 10 dels mesos alterns a partir de març.

Animeu-vos a col·laborar en aquesta nova iniciativa del projecte i contacteu amb nosaltres per resoldre qualsevol dubte. Per a tots els temes referents al butlletí, inclosos els enviaments de les col·laboracions, hem obert una adreça electrònica diferent:

[alocs@telefonica.net](mailto:alocs@telefonica.net)

Us hi esperem!

## El projecte d'estudi i conservació dels alocars del Maresme

L'alc (*Vitex agnus-castus*), únic representant llenyós autòcton de la família de les verbenàcies present als Països Catalans, és un arbust d'alçada compresa entre 1 i 3 m (esporàdicament fins als 6 m) que es caracteritza per tenir les fulles oposades, llargament peciolades i palmades; per les flors, d'un blau lilós, formant estretes inflorescències molt vistoses a l'estiu (Fig. 1); i pel fruit, una drupa globulosa de color negre vermellós (Bolòs *et al.*, 1993; Bolòs i Vigo, 1995; Massalles, 1988).

L'alc, la vinca grossa (*Vinca major*), l'òlbia (*Lavatera olbia*) i la barretera (*Petasites pyrenaicus*) són espècies característiques de la comunitat d'alocar amb vinca (*Vinco – Viticetum agnicasti*) (Bolòs, 1956; Folch, 1981). Aquesta comunitat es troba disseminada per tota la costa mediterrània associada a cursos fluvials intermitents, localitzant-se les poblacions més destacables a les ribes de les rieres i rambles més eixutes del litoral silícic català (Gomez *et al.*, 1997; Folch, 1981), on troba un clima suau i suficient humitat freàtica. Cal dir, però, que l'alc sovint ha estat afavorit per la pagesia ja que era utilitzat per consolidar les motes de terra així com per fer estris de vímet (Forn, 2002). A la comarca del Maresme hi ha les



Figura 1. Un alc florit a la riera d'Argentona (Foto: J. Corbera)



condicions idònies per a l'assentament de poblacions d'allocar, així, és una de les zones més ben representades (Bolòs, 1956; Folch, 1981).

Abunden, doncs, les citacions fetes al Maresme (Bolòs, 1956; Montserrat, 1962; Tarruella i Guerrero, 2000, Amador *et al.*, 2003; Tarruella *et al.*, 2003): Montserrat (1962) diu de l'alloc que "*Abunda en todos los torrentes y barrancos del Maresme*", així mateix, Bolòs (1956) publica un article on escriu: "*El Vinceto-Viticetum está bien constituido en las ramblas de la cordillera litoral silíceo del Maresme*" i presenta uns inventaris florístics amb recobriments d'alloc molt elevats.

Actualment, però, passejant per les nostres rieres es pot comprovar que tal abundància ja no la trobem (Amador *et al.*, 2003; Guardiola *et al.*, 2003; Tarruella *et al.*, 2003); és més, trobar alocs és cada cop més rar i alocars ben constituïts és una empresa gairebé impossible. Les causes d'aquest declivi cal buscar-les en els canvis d'usos del sòl que han sofert les nostres rieres i les seves terrasses fluvials, essent ara vials per cotxes, focus d'abocaments o terrenys sembrats d'indústries i urbanitzacions. Així, tot i ser un hàbitat d'interès comunitari citat a la Directriu Hàbitats Europea (97/62/CE) i estar protegit per la legislació francesa (Llei 76-629 de 1979) i per la balear (Ordre 17 setembre del 1984), existeix un buit bibliogràfic del seu estat de conservació actual.

L'objectiu fonamental del projecte és dur a terme una diagnosi ambiental territorial prenent l'alloc com a bioindicador de l'estat de conservació/degradació del nostre territori. La força del projecte rau en la implicació de la població local, buscant a cada poble un grup que s'adhereixi al projecte i que sigui bon coneixedor del territori, que actuï com a guarda i que faci de pont d'informador del projecte a l'administració local. Tot això coordinat per un grup pluridisciplinar d'experts del Maresme, assessorats per centres científicotècnics entesos en la matèria.

La Secció de Ciències Naturals del Museu de Mataró porta realitzant des de fa gairebé dues dècades estudis dins l'àmbit del Maresme (Diversos Autors, 1987; Sabater *et al.*, 1997a,b; Amador *et al.*, 2003; Guardiola *et al.*, 2003; Marfà *et al.*, 2003; Tarruella *et al.*, 2003). Així, després d'elaborar les conclusions d'aquest últim

estudi, va néixer la idea d'aquest nou projecte, plantejat com una continuació de l'anterior, i escollint l'allocar com la comunitat més característica de les nostres rieres. Val a dir que en el darrer estudi sobre la vegetació de ribera de la conca de la riera d'Argentona només hi és present en un 0,8% de les cinc rieres estudiades en aquesta conca (Amador *et al.*, 2003).

- Amador, L., M. Guardiola, F. Sabater i I. Valls (2003). Estructura i qualitat dels boscos de ribera de la conca de la riera d'Argentona. *L'Atzavara*, 11: 63-80.
- Bolòs, A. i O. de Bolòs (1950). La vegetación de las comarcas barcelonesas. *Instituto Español de Estudios Mediterráneos*.
- Bolòs O. de (1956). De vegetatione notulae, II. *Collectanea Botanica*, V (I): 195-268.
- Bolòs O. de, Font X., Pons X. i Vigo, J. (1985-1999). *Atlas corològic de la flora vascular dels Països Catalans. Vols. I-VIII*. Institut d'Estudis Catalans.
- Bolòs, O. de, i J. Vigo (1995). *Flora dels Països Catalans, Volum III*. Barcino, Barcelona.
- Bolòs, O. de, J. Vigo, R. Masalles i J.M. Ninot (1993). *Flora manual dels Països Catalans*. Pòrtic, Barcelona.
- Diversos Autors (1987). Els aiguamolls de la Tordera. *L'Atzavara*, 5: 1-63.
- Folch, R. (1981). *La Vegetació dels Països Catalans*. Ketres, Barcelona.
- Forn, F. (1992). *Entranyable Riera, Estudi geogràfic-històric de la riera d'Arenys*. El set ciències S.L
- Gomez, F. (1997). *Los bosques ibéricos, una interpretación geobotànica*. Ed. Planeta.
- Guardiola, M., M. Comerma, F. Sabater i J.M. Parera (2003). Factors que expliquen la distribució de la vegetació de ribera a la conca de la riera d'Argentona, *L'Atzavara*, 11: 81-96.
- Marfà, V., M. Bosch, F. Briansó, A.O. Díaz, E. Figueres, A. Martínez, E. Martínez, P. Ortiz, F. Sabater, M. Ventura i O. Vilardell (2003). Els boscos de ribera de la conca de la riera d'Argentona: objectius del projecte i metodologia emprada. *L'Atzavara*, 11: 47-61.
- Massalles, R.M. (coord.) (1988). *Història Natural dels PPCC. Vol VI, Plantes superiors*. Enciclopèdia Catalana, Barcelona.
- Montserrat, P. (1962). Flora de la cordillera litoral catalana (porción comprendida entre los ríos Besòs y Tordera). *Collectanea Botanica*, 6 (1-2): 1-48.
- Sabater, F., N. Benaiges i I. Valls (1997a). La recent transformació del paisatge vegetal de la conca de la riera d'Argentona. *L'Atzavara*, 7: 29-37.
- Sabater, F., N. Benaiges, I. Valls i M. Ventura (1997b). Anàlisi fisiognòmica del paisatge vegetal de la conca de la riera d'Argentona. *L'Atzavara*, 7: 38-46.
- Tarruella, X. i M. Guerrero (2000). *Projecte flora amenaçada, memòria de l'any 2000*. Parc de la Serralada Litoral.
- Tarruella, X., M. Guerrero, N. Benaiges, R.M. Alentorn, R. Vilatersana i M. Guardiola (2003). Flora dels boscos de ribera de la conca de la riera d'Argentona. *L'Atzavara*, 11: 47-61.



## La barretera i els alocs

En els diferents articles i texts que hem escrit sobre els alocs sempre hem dit que la barretera (*Petasites pyrenaicus* = *P. fragans*) (Fig. 1) forma part de la comunitat de l'allocar. D'aquesta manera ho explica Bolòs (1956) quan descriu aquesta comunitat a l'aiguabarreig del torrent de Cirés amb la riera d'Argentona –avui inexistent– i més tard Folch (1981) a la Vegetació del Paísos Catalans. Ara bé, en els recents estudis realitzats a la riera d'Argentona (Tarruella *et al.*, 2003) es pot observar que les distribucions d'ambdues plantes no són gaire coincidents.

Durant el passat mes de gener (època en la qual floreix la barretera) s'ha visitat algunes de les poblacions que la barretera té en aquesta conca, fet que ha confirmat aquesta dissociació, no tan sols en la distribució sinó fins i tot en l'hàbitat.

A la riera de Canyamars, la població de barretera més important es troba al voltant de can Cot i de fet la seva distribució no segueix el curs de la riera

sinó que més aviat sembla seguir els marges del camí en especial davant de la mateixa casa. Aquesta riera és una de les més humides de tota la conca (Guardiola *et al.*, 2003) i els alocs no hi creixen. De fet en aquesta zona, la barretera comparteix hàbitat amb la corona de rei (*Doronicum pardalianches*), una espècie pròpia de la verna.

L'altra riera on la barretera té una presència remarcable és la d'Ameia (Fig. 2). Aquí la podem trobar en els marges del camí abans i després de can Roviró, on creix entre canyars i bardisses, i també al voltant del poble d'Òrrius. La seva distribució coincideix amb les zones més ombrívols i humides, un hàbitat que en cap cas és propici a l'alloc.

Finalment a la riera de Clarà, alocs i barreteres sembla que compartien, en part, la mateixa distribució en el tram més baix d'aquest curs fluvial; malauradament aquesta zona ha estat fortament modificada amb la construcció d'una escullera que no ha



Figura 1. La barretera (*Petasites pyrenaicus*) floreix a l'hivern, entre gener i febrer, abans que brotin les fulles noves (Foto: J. Corbera).

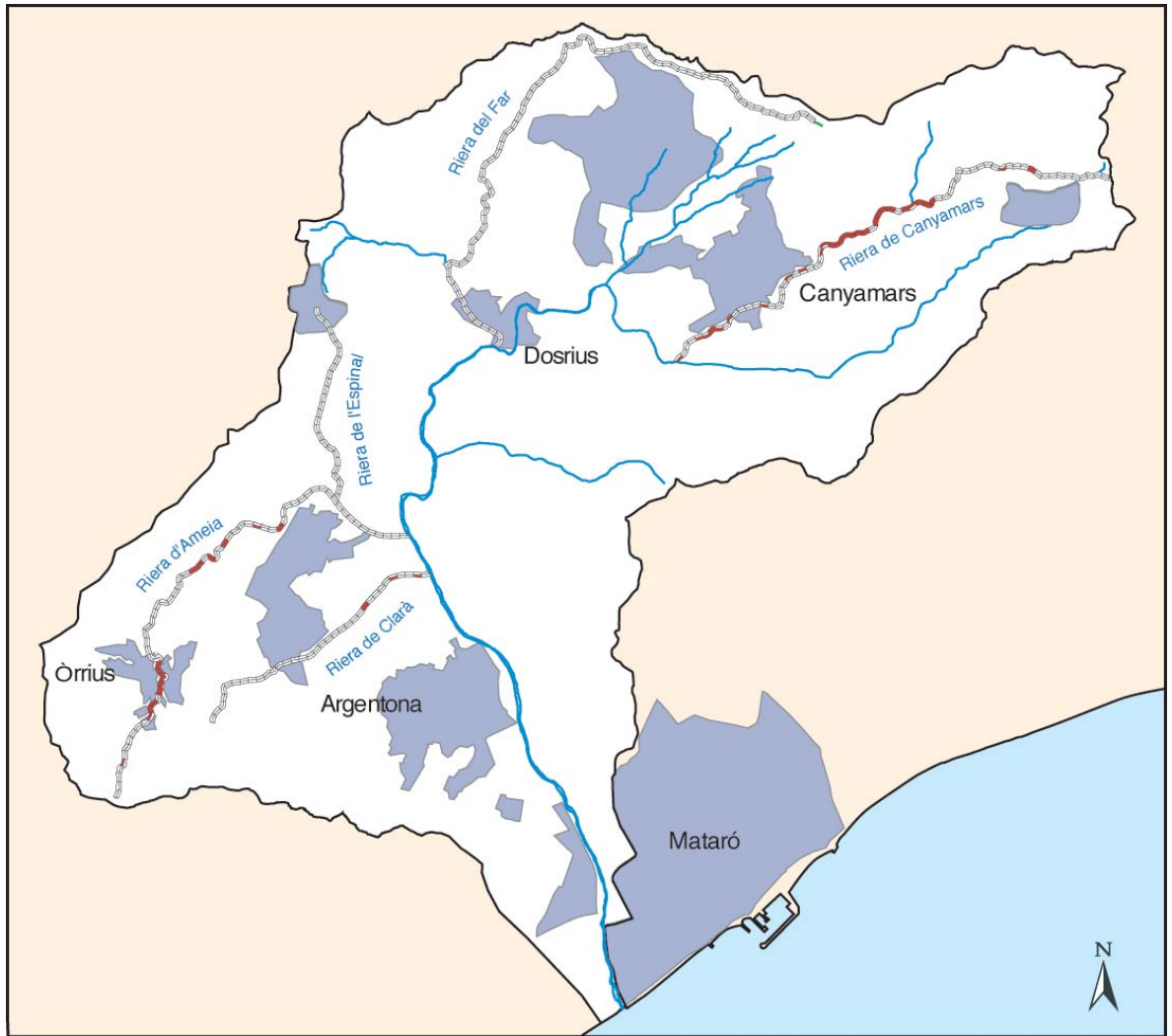


Figura 2. Distribució de la barretera (*Petasites pyrenaicus*) a la conca de la riera d'Argentona. Dades obtingudes durant l'estudi dels boscos de ribera portat a terme per la Secció de Ciències Naturals del Museu de Mataró (Marfà *et al.*, 2003)

permès verificar aquesta coexistència. De totes maneres, si tenim en compte la distribució a la resta de la conca i el fet que la barretera és en realitat una planta al·lòctona, és possible que es tracti més d'una coincidència que no pas d'una verdadera associació.

Aquests fets ens han portat a consultar altres fons de referència i tant Montserrat (1962) com Bolòs i Vigo (1995) associen la distribució de la barretera a zones properes a construccions humanes dintre l'àmbit de l'alzinar. Aquestes descripcions coincideixen molt més amb el que hem observat a la riera d'Argentona i ens fan dubtar de la suposada pertinença de la barretera a la comunitat de l'alcòlar.

Bolòs O. de (1956). De vegetatione notulae, II. *Collectanea Botanica*, V (I): 195-268.  
 Bolòs, O. de, i J. Vigo (1995) *Flora dels Països Catalans*.

Barcino, Barcelona.  
 Folch, R. (1981). *La vegetació dels Països Catalans*. Ketres, Barcelona.  
 Guardiola, M., M. Comerma, F. Sabater i J.M. Parera (2003). Factors que expliquen la distribució de la vegetació de ribera a la conca de la riera d'Argentona. *L'Atzavara*, 11: 81-96.  
 Marfà, V., M. Bosch, F. Briansó, A. Díaz, E. Figueres, A. Martínez, E. Martínez, P. Ortiz, F. Sabater, M. Ventura i O. Vilardell (2003). Els boscos de ribera de la conca de la riera d'Argentona: objectius del projecte i metodologia emprada. *L'Atzavara*, 11: 47-61.  
 Montserrat, P. (1962). Flora de la cordillera litoral catalana (porción comprendida entre los ríos Besòs y Tordera). *Collectanea Botanica*, 6 (1-2): 1-48.  
 Tarruella, X., M. Guerrero, N. Benaiges, R.M. Alentorn, R. Vilatersana i M. Guardiola (2003). Flora dels boscos de ribera de la conca de la riera d'Argentona. *L'Atzavara*, 11: 47-61.

Jordi Corbera



## Grups de treball

### Comissió de base de dades i SIG

El grup de base de dades i Sistema d'Informació Geogràfica (SIG) estem treballant per tal de poder utilitzar totes les dades que s'han recollit durant aquesta temporada. Tenim ben guardades les fitxes de tots els grups que van sortir al camp i quan acabem de solucionar uns petits problemes informàtics ja podem posar fil a l'agulla i entrar tota la informació a l'ordinador. D'aquesta manera ens serà més fàcil treure conclusions sobre l'estat dels alocars, almenys a les rieres on s'han estudiat. Paral·lelament també s'estan fent les proves per tenir un sistema d'informació

geogràfica, una eina informàtica que ens permetrà tenir mapes digitals de les rieres amb informació sobre el seu estat i el dels alocars.

La feina és lenta (la informàtica a vegades no funciona com voldríem, i ens esperen més de 1000 fitxes per entrar!), tot i això esperem que abans de començar la nova temporada podrem haver entrat totes les fitxes i us podrem presentar les dades més significatives. És una feina de formiguetes, però que ens permetrà parlar amb més propietat sobre el projecte que estem duent a terme tots plegats!

Laia Faidella

### Comissió de difusió

La comissió de difusió està preparant l'estratègia d'aquest any i ja s'ha trobat per pensar-la i ha començat a posar fil a l'agulla.

Entre els objectius que hi destaquen hi ha:

- **Consolidació de la xarxa:** farem una "ronda de visites" als grups locals per enfortir la comunicació i començar a explorar possibles vies de col·laboració. En aquest sentit el butlletí ja va en aquesta direcció; utilitzeu-la!!

- **Incentivar la creació de nous grups locals** sobretot al sud del Maresme. En aquest moments Cabrils s'ha despertat i vol tirar endavant una proposta de participació per fer el treball de camp implicant-hi joves del municipi. També des del Masnou un grup d'estudiants de l'escola Bergantí ens

demanen informació per implicar-se en el mostreig de camp. Animeu-vos a donar a conèixer el projecte a gent que hi vulgui participar!!

- **Fer un cicle de xerrades** a diferents pobles –almenys dues per any– per donar a conèixer diferents aspectes relacionats amb les rieres i els alocs i promoure un debat tècnic –anual– d'abast comarcal sobre la gestió de les rieres al Maresme. Intentarem que sigui aquesta primavera!

- **Dissenyar el projecte educatiu:** ens cal més gent, especialment vinculats al món de l'educació, per donar idees i donar cos a la proposta.

Des d'aquesta comissió us animem a fer vostre aquest projecte i especialment a fer ús d'aquest mitjà intern de comunicació!

Evarist March

## Bústia

Aquest apartat està destinat a comentaris curts o fotografies de mida petita que qualsevol persona ens vulgui enviar i facin referència a curiositats al voltant dels alocars i els ecosistemes de ribera

- En Pere Mora d'Argentona i col·laborador amb el grup de coordinació ha penjat la imatge de l'estiracabells (*Aeshna mixta*) sobre la branca d'un aloc a la pàgina de Fotonatura

[http://www.fotonatura.org/galerias/galeria.php?id\\_galeria=2356](http://www.fotonatura.org/galerias/galeria.php?id_galeria=2356)

La imatge va ser presa en una sortida de camp del projecte el setembre passat. Fixeu-vos en la propaganda del projecte que fa en els comentaris!!



## Notícies

### Els joves de l'Institut Tres Turons d'Arenys de Mar segueixen el seu estudi a l'IRTA

Els joves de l'Institut Tres Turons d'Arenys de Mar segueixen el seu estudi a l'IRTA de Cabriels per saber si les llavors de l'alloc poden germinar en condicions artificials i saber quines són les millors condicions per reproduir-les. Sembla que les primeres dades apunten a uns percentatges de germinació prou importants que confirmarien la possibilitat que puguin germinar també en condicions naturals. De moment, haurem d'esperar més resultats!

### L'Observatori de la Tordera participa activament en la nova campanya de camp!

Aquest any l'Observatori de la Tordera participarà activament en el treball de camp del Projecte en diferents aspectes. S'ha acordat que els investigadors de camp de l'Observatori recullin dades de camp dels indrets on trobin alocs per incorporar-los a la nostra base de dades. També han introduït la presència d'alloc com un índex d'interès botànic dins el protocol de treball de camp del grup de botànica coordinat per la Sònia Sánchez.

En Miquel Jover, membre actiu del grup de treball de camp de la Plataforma Salvem la Riera de Pineda i estudiant de biologia a la Universitat de Girona, durà a terme durant la primavera l'estudi de les poblacions d'alloc a les rieres de Tordera i hi farà l'estudi de les comunitats vegetals. Aquest treball es farà dins el marc de col·laboració amb l'Observatori i serà presentat com a projecte de final de curs de l'assignatura Tipologia de la Vegetació.

Evarist March

### Salvats per la campana

Un del nuclis amb alocs més antics de Cabriels va ser salvat per la campana per part del Regidor de Medi Ambient de Cabriels, Jaume Tolrà, que en passar pel costat d'on estaven fent una estassada total, va preguntar per què es feia aquella poda, ja que estava posant en perill el nucli d'allocs. La resposta va ser que l'ACA (Agència Catalana de l'Aigua) havia de fer unes canalitzacions i estaven preparant els terrenys. Aleshores, el regidor va fer venir l'equip tècnic de l'Ajuntament i es va pactar que es podaria tot menys els alocs i que s'havia d'anar amb molta cura en treballar en aquella zona per no afectar-los. El resultat és el que es veu a la foto. Una bona feina de canalització i la salvaguarda d'un del pocs alocars que ens queden a Cabriels. De tant en tant hi ha bones notícies!



Toni Marí

### Treball de Recerca a l'IES Argentonà

L'Annabel Àvila i la Meritxell Abril, estudiants de Baxillerat i col·laboradores del Projecte, han presentat a finals de gener un Treball de Recerca sota el títol "El Maresme i les rieres. El cas de l'alloc (*Vitex agnus-castus*) i el Projecte d'estudi i conservació dels alocars del Maresme". Amb més de 100 pàgines, el treball és una completa descripció del Maresme i de les rieres i enfoca l'estudi dels alocs des de diversos vessants. La seva presentació va generar força interès a l'Institut i va merèixer una qualificació final de 9 sobre 10 per part del Tribunal. Enhorabona!

Andreu Carretero



## La galeria

### El buixol (*Anemone nemorosa*): vent dels boscos

Català: buixol

Castellà: nemorosa

*Anemone* = del grec *anemos*, vent  
*nemorosa* = que es troba als boscos,  
del bosc

Si bé les parts baixes de les nostres rieres són les més amenaçades (i amb elles l'allocar), cal pensar que les parts altes, tot i no ser tan accessibles, també tenen problemes semblants: urbanitzacions, plantacions, extracció de cabals d'aigua, espècies invasores, explotacions forestals, motos, etc. A les parts mitges i altes de les rieres amb circulació d'aigua més o menys constant al llarg de l'any, apareix la verneda, comunitat forestal molt rica en espècies vegetals que recorda més un bosc centroeuropeu que no pas un bosc mediterrani. Dins d'aquest "jardí botànic", ara podem veure-hi el buixol (*Anemone nemorosa*), una planta de la família de les ranunculàcies que creix als boscos caducifolis humits, com ara les vernedes, fagedes i avetoses. A la nostra comarca, per tant, és molt rara i només la trobarem a les rieres més humides i frescals, com ara la riera de Canyamars, acompanyant la verneda. Aquesta planta només és visible els primers mesos de l'any, de febrer a maig, ja que aprofita l'època que els arbres encara no tenen fulles i la llum del sol arriba fins a terra, per treure les fulles i florir. La resta de l'any queda en repòs en forma de rizoma (tija subterrània amb aspecte d'arrel) sota terra. Creix fent gespes extenses a la vora del curs d'aigua. Les fulles, de color verd fosc,



Foto: M. Guardiola

neixen directament del rizoma i tenen un llarg pecíol que acaba amb tres folíols (subdivisions de la fulla) que tenen els marges dentats. Les flors són de color blanc intens, tot i que poden estar tenyides pàl·lidament de color rosa. Tenen un nombre variable de tèpals (5-8) i molts estams (peces masculines) i carpels (peces femenines) al centre de la flor. Aquestes flors són molt vistoses ja que són força grosses i miren amunt, menys a la nit o en època de sequera, que les flors es corben i miren cap a terra.

Moisès Guardiola

El Projecte Alocs està coordinat per la Secció de Ciències Naturals del Museu de Mataró i el Centre d'Acció Territorial i Ambiental del Maresme i rep el suport de Departament de Biologia Vegetal de la UB, la Unitat de Botànica de la UAB, el Departament d'Ecologia de la UB i l'Institut de Recerca i Tecnologia Agroalimentària

#### Coordinació general

Evarist March, Laia Faidella, Moisès Guardiola, Francesc Sabater, Josep M. Parera i Jordi Corbera.

#### Coordinació dels grups de treball

Jordi Barri, Núria Briansó, Marta Comerma, Albert

Herrero, Mireia Llobet, Victòria Marfà, Pere Mora, Jordi Rambla, Maria Torner, Miquel Torner i Roser Vilatersana.

#### Edició del butlletí

Jordi Corbera i Núria Briansó

#### Assessorament lingüístic

Andreu Carretero

#### Adreces del projecte

www.projectealocs.org info@projectealocs.org

#### Adreça del butlletí

alocs@telefonica.net